



【天问电脑语音魔盒】是什么？

使用电脑，总是有一些属于重复性的工作，而且需要操作多次鼠标和键盘才能完成一件事，把这些鼠标和键盘的操作事先记录一遍，归结为一句话，下次对着【天问电脑语音魔盒】喊一声，它就为您自动去执行一遍这些操作，让您的工作效率提升几个等级。

设备可以存贮 99~300 条自由设定的命令词，您可以为每一组命令词通过系统提供的 18 组控件【打开程序或网页、模拟鼠标、模拟键盘、窗口操作及通讯、音乐播放、TCPIP、UDP、串口协议通讯】进行积木式的电脑操作流程搭建。

	标准版	专业蓝牙版	企业版	企业蓝牙版
芯片空间	2MB	2MB	4MB	4MB
可存贮命令词	99 条	99 条	300 条	300 条
小夜灯	有	有	有	有
通讯方式	USB	USB、蓝牙	USB	USB、蓝牙
接口	Type-C	Type-C、SPP	Type-C	Type-C、SPP
技术支持	无	有	有	有

Tel: 0571-81801852

<http://www.wxvipcard.com> 产品官网

<http://www.twen51.com> 开发者网



微信公众号



QQ 群

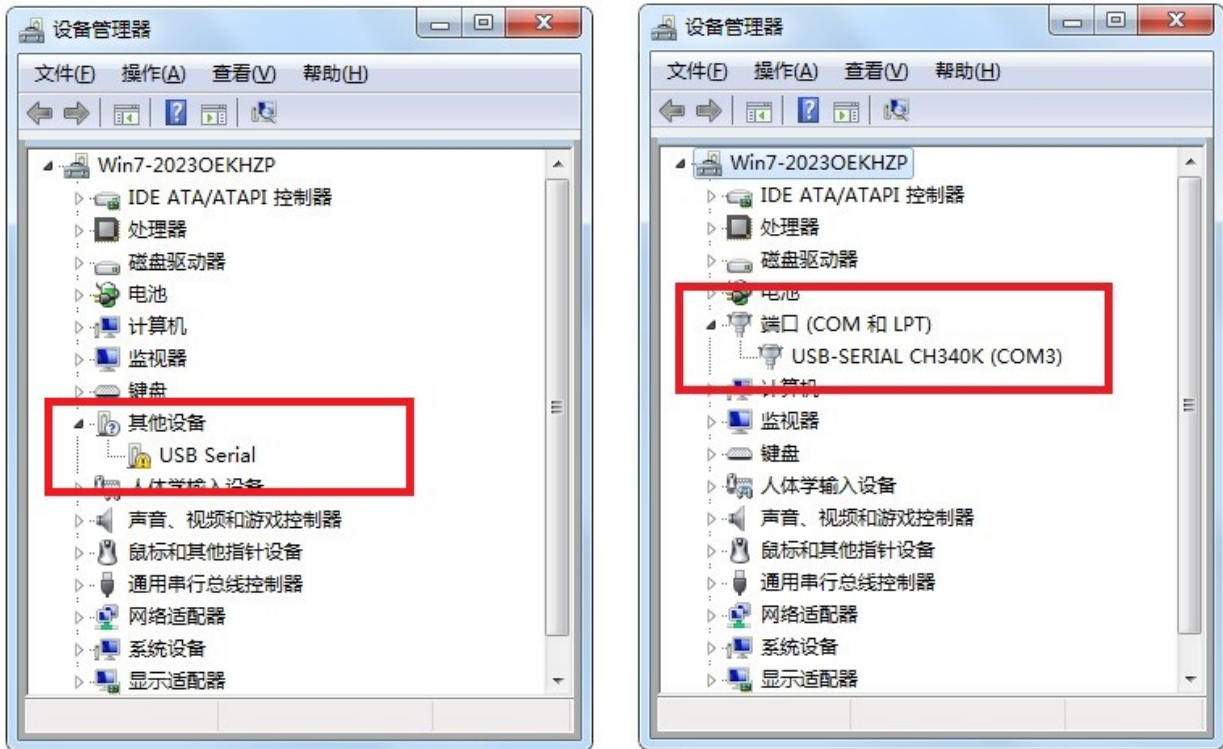
目录

安装配置	4
开始使用	5
脚本编辑	6
延时	7
执行	7
杀掉进程	7
特殊按键	7
键盘缓冲区发送字符串	8
查找窗口	8
窗口操作	9
向窗口发送消息	9
移动窗口	9
移动鼠标坐标	9
定位鼠标位置	10
模拟鼠标按键	10
声音播放	10
TCPIP 通讯	10
UDP 通讯	11
串口通讯	11
循环开始	11

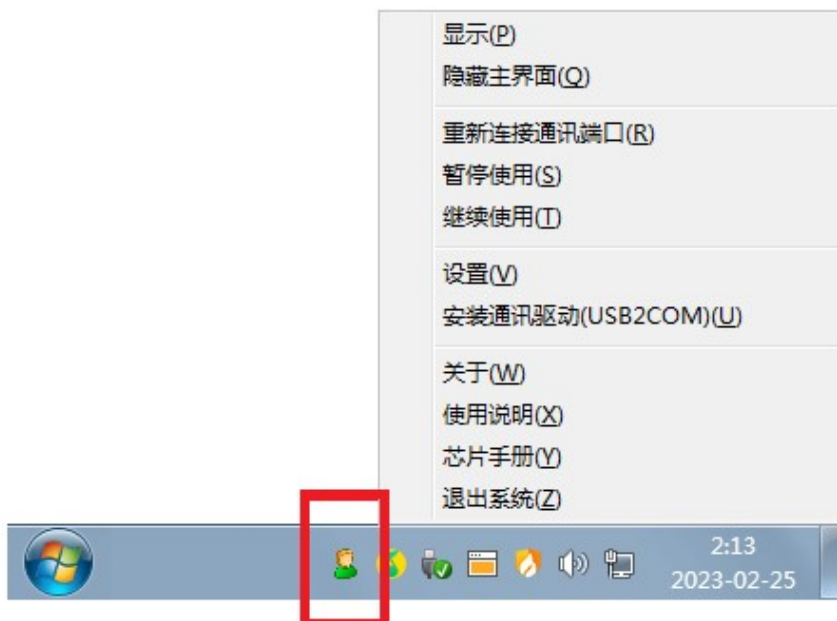
循环结束	11
脚本控件案例	12
打开 QQ 音乐并开始播放收藏夹中的第一首音乐	12
控制股票软件.....	13
控制其它行业软件.....	14
循环控件的使用.....	15
组合多个命令词顺序执行.....	15
唤醒词和命令词的改变.....	16
企业用户技术支持.....	18

安装配置

第一次将【天问电脑语音魔盒】用 Type-C 线和电脑 USB 连接后，设备管理器中会多出一个 USB 设备，但由于驱动没有安装，呈现如左下图所示的内容，至官网 <http://www.wxvipcard.com> 下载并安装驱动，设备管理器将出现如右下图所示的端口，记下这个 COM 序号，下一步配置会使用到。



下载【天问电脑语音魔盒工具】并安装，安装完成后，工具软件将自动添加至启动组，随电脑重启后自动运行，运行后的工具软件缩小至屏幕右下角的任务栏图标区，如下图。



在图标上点击鼠标右键，在弹出的菜单中选择【设置】，系统将弹出如下图所示的窗口界面：



选择【通讯端口】为设备管理器中显示的 COM 序号，如果选择错误的端口号，将出现如上图所示的打开失败字样，选择正确后，点击保存图标，安装配置工作完成。

注：更改连接线电脑 USB 口，设备管理器中的 COM 序号会变化，需重新设置正确的通讯端口。

开始使用

【天问电脑语音魔盒】已烧录了一些语音命令词作为例子，对着设备喊：“小丽小丽”唤醒它，再说出语音命令词，电脑即可作出对应的动作，设备最大可烧录 300 条语音命令，每个命令都可以用系统提供的 18 组控件像搭积木一样组合成执行脚本。



脚本编辑

点击命令词右侧的【编辑】文字按钮，即可进入对应命令词的脚本编辑界面，以【运行】语音命令为例，如下图所示，编辑界面中放置了三个控件，模拟了 Win+R 的键盘按钮。



系统提供了十八组控件，运用这些控件，您可以像搭积木一样，让系统以控件堆叠顺序一项一项执行，脚本控件数无上限，您可以堆叠任意多个控件



需要改变控件位置或删除时，先选中控件，再点击上图所示的上移、下移和删除按钮进行操作。



完成脚本编辑后，需点击保存编辑按钮保存，保存后，脚本立即生效。

延时



延时控件以毫秒为单位，1000 表示 1 秒，此控件一般和其它控件组合使用，如打开音乐播放器，再点击开始播放，这期间就需要一个延时，不然音乐播放器还没打开，执行开始播放也没效果。

执行



执行控件的功能很强大，可以执行 Windows 的 exe 文件，也可以打开网站，点击右侧的[...]按钮，选择可执行的 exe 文件，如需要参数，可以在运行参数中加上。

如打开“我的电脑”操作，我们可以运行文件名输入 `explorer.exe`，在运行参数输入 `/e,/select`，我的电脑，保存后，当您向语音魔盒喊“打开我的电脑”，系统就会立即打开我的电脑。

把运行参数输入成 `c:\`，当您向语音助手喊“打开我的电脑”，系统就会立即打开 c 盘。

如果运行文件名所在的目录在系统 PATH 中，无需输入目录，直接输入执行 exe 即可，反之则需要输入完整的路径和文件名，如 `c:\windows\explorer.exe`

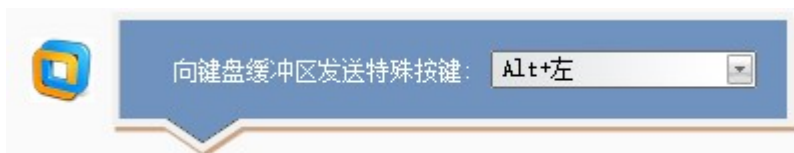
将运行文件名换成网址，系统会打开默认浏览器，并跳转至设定的网址，如 `https://finance.sina.com.cn/`

杀掉进程



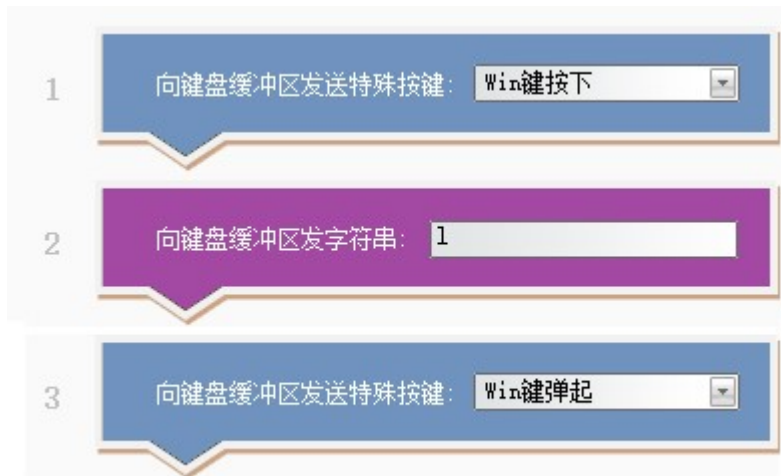
进程也可以理解为程序，一个程序运行一次就会在 Windows 操作系统内存中创建一个进程，杀掉进程等于关闭一个程序，如 `calc.exe`，执行时，就会关闭计算器这个小程序。

特殊按键



此控件可以向 Windows 系统的键盘缓冲区发送一组组合按键模拟，如 Alt+F4 就是关闭当前窗口，Ctrl+C 就是复制。

注意模拟按键的按下和弹起，如我们模拟 Win+L 键来实现锁屏操作，可采用如下方法堆叠控件：



键盘缓冲区发送字符串



此控件是向 Windows 系统的键盘缓冲区发送一串字符串，不过请注意，如果您的输入法打开状态，这串字符串会被输入法截取，变成中文，您可以先发送一个 Shift 键，把输入法变成英文再发送字符串，同理，您也可以利用这个技巧向输入法发送一串字母，打出中文。

查找窗口



一个程序会有多个窗口，通过这个查找窗口的控件，可以找到这个窗口的句柄，有了个窗口的句柄，您就可以对这个窗口进行一些操作了，如移动，最大化，窗口置前等工作。通过进程名查找时，实则查询到这个进程的主窗口句柄，按标题查时则可以查询到任意窗口，您可以点击右侧的【测】按钮进行测试。

窗口操作



和查找窗口控件组合使用，找到窗口句柄，可以关闭，最小化，最大化，窗口置前操控。

向窗口发送消息



和窗口查找控件组合使用，向窗口句柄发送字符串，此字符串不同于键盘缓冲区发送字符串，它是
以 WM_COPYDATA 事件来接收的，主要用于各程序间的通讯。

移动窗口



和窗口查找控件组合使用，在找到窗口句柄后，可以用它来设置窗口在屏幕上的位置。

移动鼠标坐标



移动鼠标坐标控件可以模拟鼠标的移动，可以输入负数，系统会先读取当前鼠标的位置，和设置的
XY 坐标加减，再重新定位鼠标的位置。

定位鼠标位置



定位鼠标位置控件，不管当前鼠标所在的位置，直接移动鼠标到指定的位置。

模拟鼠标按键



模拟鼠标按键的控件，双组鼠标左键也能模拟出鼠标双击，还有右键、中间滚轮滚动模拟，用此控件都可以实现。

声音播放



声音播放控件，他可以让电脑播放 mp3 格式的音乐文件，右侧的选项可以设置为在播放当前音乐时先关闭正在播放的所有的声音。

TCPIP 通讯



TCPIP 通讯控件，TCPIP 是网络通讯协议，许多智能家居控制器就是利用此协议进行通讯，只要知道命令，可以通过此控件控制家中网络中其它设备，如空调、电视、微波炉等。

技巧：【天问电脑语音魔盒】支持 TCPIP 命令接收，每个命令词都有一个唯一返回值，用户可以通过这个 TCPIP 通讯组件向自己(127.0.0.1)发送一串如“-ORDER32-”字符串，来执行这串字符串对应的语音命令。

UDP 通讯



UDP 通讯控件，UDP 也是网络通讯协议，它是一种广播协议，许多游戏通讯采用此协议。

串口通讯



串口通讯控件，比较古远的通讯协议，但还是有许多设备采用此协议通讯，如考勤机、LED 灯等。

当选项一中选择的是字符串发送，内容中输入字符串，如 ABCD8888，系统会将此内容发送给串口号指定的串口设备。

当选项一中选择的是十六进制发送，内容则应该输入十六进制组成的字符串，中间以空格格开，如 FF 0A CD 1F

循环开始



循环开始控件，和循环结束控件组合使用，一组编辑只支持一组循环控件。

循环结束



和循环开始控件组合使用的控件，表示循环体结束，在循环中，用户可以按三次 ESC 键跳出循环体。

脚本控件案例

打开 QQ 音乐并开始播放收藏夹中的第一首音乐

1 运行文件名: C:\Program Files (x86)\Tencent\QQMusic\QQMusic1897.18.41.04\QQMusic.exe
运行参数:

2 延时 3000 毫秒
启动QQ音乐(QQMusic.exe)程序, 预估启动完成需要2秒钟, 所以需要放置一个延时3秒的控件, 如果电脑速度慢, 可再加长此延时。

3 查找窗口句柄 进程名: QQMusic.exe 窗口标题: 测
通过进程名, 先找到此窗口的句柄, 只有获得此句柄才可对窗口进行最大化或最小化操作。

4 按窗口句柄操作窗体: 最大化

5 延时 200 毫秒
Windows窗口最大化可能会有一个动画过程, 需要点时间, 放置一个200纳秒的延时, 等于0.2秒

6 鼠标移动 X坐标: 40 Y坐标: 570
QQ音乐收藏夹文字在窗口最大化后为 X:40 Y:570处, 将鼠标位置定位到此位置。

7 延时 100 毫秒

8 模拟鼠标按键: 鼠标左键单击
模拟鼠标点击操作

9 延时 1000 毫秒
此处放置一个延时非常重要, 因为当点击收藏夹后, 列出收藏歌曲需要点时间。

10 鼠标定位 X坐标: 615 Y坐标: 380
将鼠标移动到列出的收藏歌曲第一着处

11 延时 100 毫秒

12 模拟鼠标按键: 鼠标左键单击
模拟鼠标点击操作

注①: 例子中使用最多的控件是延时, 在每一步操作后都会根据实际情况预估需要多少时间, 就利用延时控件定义大于这个时间的值, 单位为纳秒, 1000 等于 1 秒。

注②: 程序启动, 窗体可能会有位置变化, 只有最大化时, 收藏夹文字和收藏歌曲位置每次都固定, 所以要利用窗口查找控件得到句柄, 并将应用程序窗体最大化。

注③: 位置点的值可通过微信截图(快捷键 Alt+A)方法, 将鼠标移动要点击的位置即可显示 XY 坐标值。

控制股票软件



命令词	脚本控件说明
打开股票	①放置一个执行控件，运行文件名设置为股票软件 exe 文件。 ②延时 2 秒 ③放置模拟键盘控件，设置为 Enter(回车) 注：第三步的回车键盘模拟是登录股票软件确认。
大盘信息	①放置字符模拟控件，键值设置为 0 ②放置模拟键盘控件，设置为 Enter(回车)
排名	①放置字符模拟控件，键值设置为 60 ②放置模拟键盘控件，设置为 Enter(回车)
创业板	①放置字符模拟控件，键值设置为 300 ②放置模拟键盘控件，设置为 Enter(回车)
科创板	①放置字符模拟控件，键值设置为 688 ②放置模拟键盘控件，设置为 Enter(回车)
青岛啤酒	①放置字符模拟控件，键值设置为 600600 ②放置模拟键盘控件，设置为 Enter(回车)
四川长虹	①放置字符模拟控件，键值设置为 600839 ②放置模拟键盘控件，设置为 Enter(回车)
贵州茅台	①放置字符模拟控件，键值设置为 600519 ②放置模拟键盘控件，设置为 Enter(回车)
古越龙山	①放置字符模拟控件，键值设置为 600059 ②放置模拟键盘控件，设置为 Enter(回车)
成交明细	①定位鼠标位置至 X: 146 Y: 10 (分析菜单位置) ②模拟鼠标左键 (弹出菜单) ③定位鼠标位置至 X: 180 Y: 30 (成交明细菜单位置) ④模拟鼠标左键

控制其它行业软件



电脑的操作就是键盘和鼠标（触摸屏）的操作，只要知道要鼠标点击的坐标，就可以模拟点餐操作，以点单饮料“可乐”为例：

命令词	脚本控件说明
可乐	①先保证点餐界面在主页，将鼠标定位至【主页】按钮，并模拟点击 ②延时 1 秒 ③将鼠标定位至【饮料】按钮，并模拟点击，列出所有饮料分类下的商品 ④延时 2 秒 ⑤将鼠标定位至【可乐】图片，并模拟点击
加冰	在点单商品界面出现时，需要选择再选择口味等选项 ①将鼠标定位至【选项】框第一个位置处，并模拟点击，选中【加冰】选项
不加冰	①将鼠标定位至【选项】框第二个位置处，并模拟点击，选中【不加冰】选项
确定	①放置模拟键盘控件，设置为 Enter(回车)，加入购物车
结算	①先保证点餐界面在主页，将鼠标定位至【主页】按钮，并模拟点击 ②延时 1 秒 ③将鼠标定位至【结账】按钮，并模拟点击，弹出付款结算界面

循环控件的使用

1 鼠标定位 X坐标: 800 Y坐标: 55

2 循环开始 循环次: 3

3 鼠标移动 X坐标: -150 Y坐标: 0

4 模拟鼠标按键: 鼠标左键单击

5 延时 1000 毫秒

6 循环结束 注: 循环中连续三次ESC键可中止

先将鼠标定位到X:800 Y:55位置

开始循环, 共循环操作三次

鼠标左移150个像素

模拟一次鼠标点击操作

一组循环结束, 重新回到循环开始处, 重复循环体内的操作, 共循环三次

组合多个命令词顺序执行

设置

语音助手唤醒词: 天问语音

通讯端口: COM4

其它通讯接口: 接收来自TCP/IP协议的信号

TCP/IP端口号: 5800

序号	命令词	答语	返回值
1	运行	好的, 得令	-ORDER1-
2	打开我的电脑	好的, 得令	-ORDER2-

先确保设置中打开了【其它通讯接口】为【接收来自 TCP/IP 协议的信号】

1 运行文件名: explorer.exe
运行参数: /e, /select, 我的电脑

2 以TCP/IP协议发送字符串 IP地址: 127.0.0.1 端口号: 5800
字符串: -ORDER26- 选项: 结果加回车

3 延时 6000 毫秒

4 以TCP/IP协议发送字符串 IP地址: 127.0.0.1 端口号: 5800
字符串: -ORDER69- 选项: 结果加回车

执行已定义的编号为-ORDER26-的语音脚本


预计5秒执行完毕, 放置一个6秒的延时, 准备再调用下一组命令

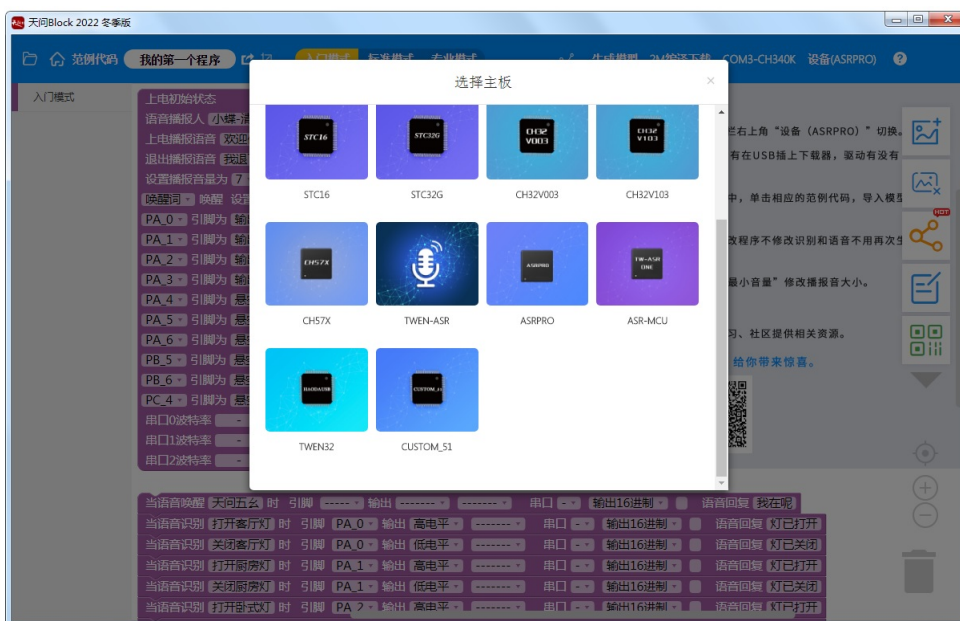
再次执行已定义的编号为-ORDER69-的语音脚本

唤醒词和命令词的改变

进入【设置】，您可以重新定义唤醒词和命令词，还可以让设备一直处于唤醒状态，时刻接收您的语音命令，当设置设备为一直唤醒状态时，建议命令词加长，如“打开音乐”可以改成“小丽，请打开音乐”。

唤醒词、命令词及唤醒状态改变后，您还需要将这些信息烧写至芯片，操作步骤如下：

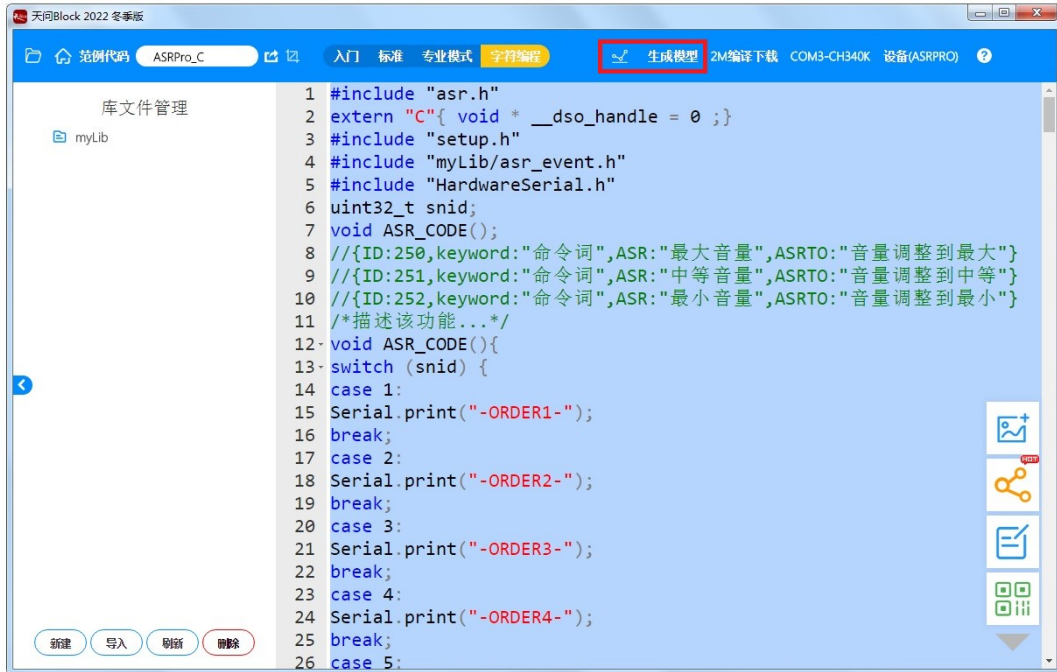
1. 点击  按钮，创建烧写文件
2. 至开发者乐园【<http://www.twen51.com>】下载一个编译器并安装，按下面的图示完成烧写工作。



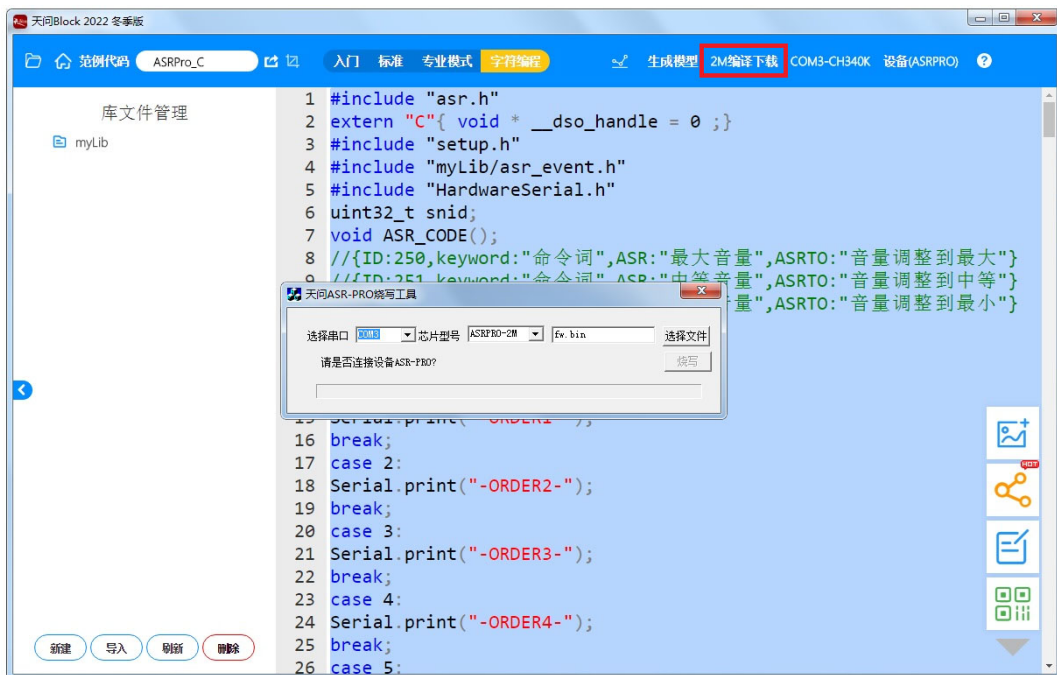
第一步，选择【ASRPRO】芯片



第二步，打开要烧写的文件



第三步，生成模型



第四步，编译下载

注①：命令词过长过多，编译好的文件超出芯片容量将烧写失败，如出现烧写失败，您可以查看 fw.bin 文件大小，标准版和专业版勿超过 2MB 文件大小，企业版勿超过 4MB 文件大小。

注②：多个相同的语音词按一个语音词处理，如每句语音的回复词都设为“好的，得令”，将大大减小烧录文件。

企业用户技术支持

【天问语音魔盒】只是一个离线(无需网络)语音识别设备，当识别到命令词，会向串口或蓝牙（专业版和企业版带有蓝牙功能）发送一串字符串，本工具软件实时监控串口或蓝牙，接收到字符串后，执行对应的命令词脚本。

专业的软件开发公司可以在自己的软件中直接监控串口或蓝牙，实现语音控制特定软件，如【用友财务软件】，可以定义命令词“打开用友财务”、“凭证管理”、“供货厂商管理”、“客户管理”、“财务报表”等，再为各命令词编写对应操作，方便财务人员语音控制软件。

蓝牙功能还可以应用在 Android 电视盒上，开发者可以自行开发一个 Android 程序并安装在电视机上，通过蓝牙读取到用户对【天问语音魔盒】说了什么，收到字符串后，再将图文报表等信息显示在大屏液晶电视上。



Tel: 0571-81801852

Mob: 13357126950